



CORONA PROTOCOL MFC 'T DORPSHUIS JULIANADORP

Voorwoord

Volgens richtlijnen van de rijksoverheid kunnen de dorps- en buurthuizen en ontmoetingscentra weer open vanaf 1 juni. De openstelling is voorlopig voor maximaal 30 mensen, uitgaande van de basisregels van 1,5 meter afstand. Ons gebouw volgt de richtlijnen zoals bepaald door het RIVM en de Rijksoverheid. Daarbij treffen wij een aantal extra maatregelen om verspreiding van het virus tegen te gaan. Wij hebben besloten om per 1 juni weer beperkt open te gaan. In dit protocol leggen we vast hoe we dit veilig kunnen doen. Dit protocol is een dynamisch document, mochten er veranderingen optreden, die hierop van toepassing zijn, zullen deze worden toegepast. Laatste update 05 oktober 2020.

In het Coronaprotocol worden de volgende zaken behandeld:

1 We hebben besloten om weer (beperkt) open te gaan als buurthuis

Vanuit de rijksoverheid gezien kunnen de buurthuizen en ontmoetingscentra weer open van 1 oktober voor maximaal 30 mensen, uitgaande van de basisregels van 1,5 meter afstand.

Ons buurthuis volgt de richtlijnen zoals bepaald door het RIVM en de Rijksoverheid.

1.1 Opening van ons gebouw

Ons gebouw vervult een belangrijke sociale en maatschappelijke functie in Julianadorp. We willen op een verantwoorde wijze onze bezoekers, huurders en gebruikers weer de mogelijkheid geven van het gebouw gebruik te maken.

1.2 Het protocol:

Voorwaarde voor heropening is dat er een protocol voor coronamaatregelen aanwezig is. Om ons buurthuis veilig te kunnen gebruiken hebben we dit protocol opgesteld.

Dit protocol is opgesteld door het bestuur, soms ook in overleg met de gebruikers van het gebouw. Samen dragen we zorg voor een zo veilig en verantwoord mogelijk gebruik van ons gebouw. Indien nodig wordt dit protocol ook voorgelegd aan eigenaar Woningstichting en de gemeente Den Helder. De maatregelen in het protocol hebben ten doel om onze gebruikers en vrijwilligers te laten zien dat hun persoonlijke veiligheid bovenaan staat. We hopen dat we door middel van dit protocol de routing, de hygiënemaatregelen en programmeringskeuzes duidelijk worden. Daarnaast is het van belang dat we er met elkaar voor zorgen dat het uitvoeren van het protocol een succes wordt en dat we dus veilig open kunnen gaan.

1.3 Randvoorwaarden (algemene gegevens van het buurthuis)

Ons gebouw is eigendom van Woningstichting Den Helder. Ter informatie hebben wij dit protocol gestuurd aan Woningstichting en de gemeente.

1.4 Welke openingstijden hanteren we?

Omdat er van een Multifunctioneel centrum veel verschillende partijen en (onder)huurders gebruik maken is er geen eenduidige openingstijd voor alle functies. Vuistregel is dat de buurthuisfunctie in elk geval van 09.00 tot ongeveer 16.00 is geopend. Daarnaast op verschillende avonden.

1.5 Wie is verantwoordelijk voor het gebouw?

Het bestuur is eindverantwoordelijk voor het gebouw. Voor de inhoud en naleving van dit protocol hebben we de beheerders aangesteld.

1.6 Wie is verantwoordelijk voor het beheer?

De verantwoordelijkheid van het beheer is door het bestuur van de beheersstichting gedelegeerd aan de onze drie beheerders (Paul, Ron en Edwin)

1.7 Wie zijn onze gebruikers?

Het MFC Julianadorp heeft vele vaste huurders, maar ook huurders van een enkel dagdeel of meer incidentele huurders. Vaste huurders kunnen binnen de overheidsrichtlijnen gebruikmaken van hun ruimten en in overleg soms ook van de algemene ruimtes. De verhuurder kan ze desgewenst helpen met een capaciteitsberekening. Gezien de richtlijnen zullen we voorlopig zeer terughoudend zijn als het om incidentele huurders gaat.

1.8 Zijn er andere protocollen van toepassing op het gebouw?

Naast dit calamiteit protocol is er tevens een ontruimingsprotocol van toepassing. Dit kunt u inzien door contact op te nemen met een van onze beheerders.

2 Routing en inrichting

Een beperkte capaciteit en anderhalve meter afstand vragen om een aangepaste inrichting en routing in en om het gebouw. Daarvoor maken we de volgende afspraken en treffen we de volgende maatregelen.

2.1 Het buitenterrein

Voor de ingang houdt iedereen zich aan de 1,5 meter richtlijn. Er wordt rekening gehouden met voorbijgangers aan de voorzijde van het gebouw en mensen die het gebouw betreden of verlaten. In de afgesloten buitenruimte aan de achterkant houdt iedereen zich aan de 1,5 m richtlijn. Er kunnen niet meer dan 3 bezoekers tegelijk roken per overkapping. Het terras zal ruim worden opgezet en zal de richtlijnen voor de horeca volgen.

2.2 Toegang tot het gebouw

We staan tijdelijk gebruik van de nooduitgang aan de zijkant van het gebouw toe als extra uitgang om de beweging van aanwezigen beter te leiden.

2.3 Capaciteit

Binnen ons gebouw hebben we te maken met diverse bezoekersgroepen: de vaste huurders en de incidentele huurders waaronder ook de buurthuis of wijkactiviteiten.

Voor de centrale ruimten is in onderstaande tabel het maximale toegestane aantal vergaderplekken of verblijfsplekken volgens de norm aangegeven. Voorbeeld: vanaf 1 oktober mogen er in alle beneden zalen samen maximaal 30 personen aanwezig zijn volgens de norm van het RIVM.

Activiteit	Ruimte	Beschikbaar aantal m ²	Cirkel 1,5 m 1,77 m ²	Vierkant 1,5 2,25 m ²	Max aantal per 01-10
Bridge	Grote zaal + Dorpshuiszaal	221	125	98	NVT
Klaverjassen	Dorpshuiszaal	109	62	48	NVT
Bingo	Dorpshuiszaal	109	62	48	30
Biljarten	Grote zaal (Biljarhoek)	50	12	12	12
Roobol wedstrijd	Grote zaal	70	16	16	16
Darten	Dorpshuiszaal	109	62	48	12
50+ Knutselclub	Dorpshuiszaal	109	62	48	20
Brieclub	Dorpshuiszaal	109	62	48	10
Slankclub	Dorpshuiszaal	109	62	48	10
Countrydansen	Grote zaal	132	75	59	20
Salsadansen	Grote zaal	132	75	59	NVT
Ouderengym	Grote zaal	132	75	59	12
Safe Haven	Grote zaal + Dorpshuiszaal	221	125	98	30
Vrijwilligersvergadering	Dorpshuiszaal	109	62	48	20
Bestuursvergadering	Bestuurskamer	34	19	15	11
Vaste Huurders	Ruimte				
GGD Hollans Noorden	GGD Ruimtes				
Peuterspeelzaal 't Zwanenest	Peuterspeelzaal Ruimtes				
Verloskundigenpraktijk	Verloskundigen Ruimtes				
GV Sportlust	Gymzaal	300	169	133	30
Dansstudio Chantal	Danszaal	87	49	39	25
Triade Muziekonderwijs	Muzieklokalen				
Hair-Talk Kapsalon	Kapsalon				
Groenteam gemeente	Kleine zaal	25	10	10	10

Klaverjassen en Bridge vindt het bestuur momenteel nog onverantwoord omdat dit met 4 mensen aan 1 tafel plaatsvindt en dit niet met onderlinge afstand van 1,5 meter op een acceptabele wijze te realiseren is.

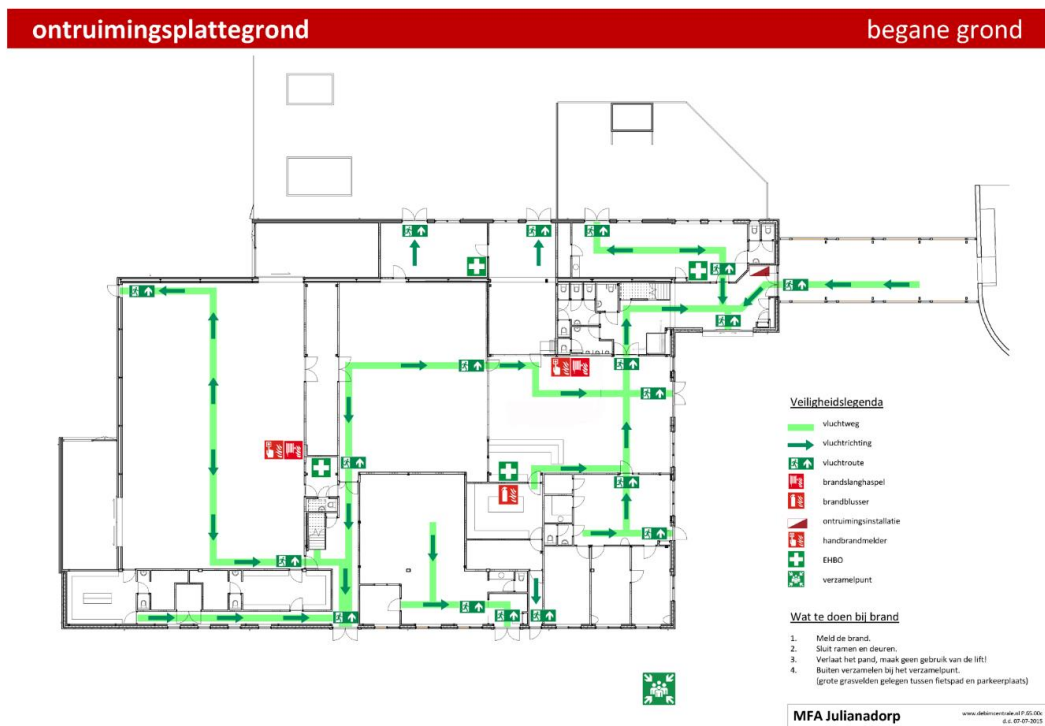
2.4 Route

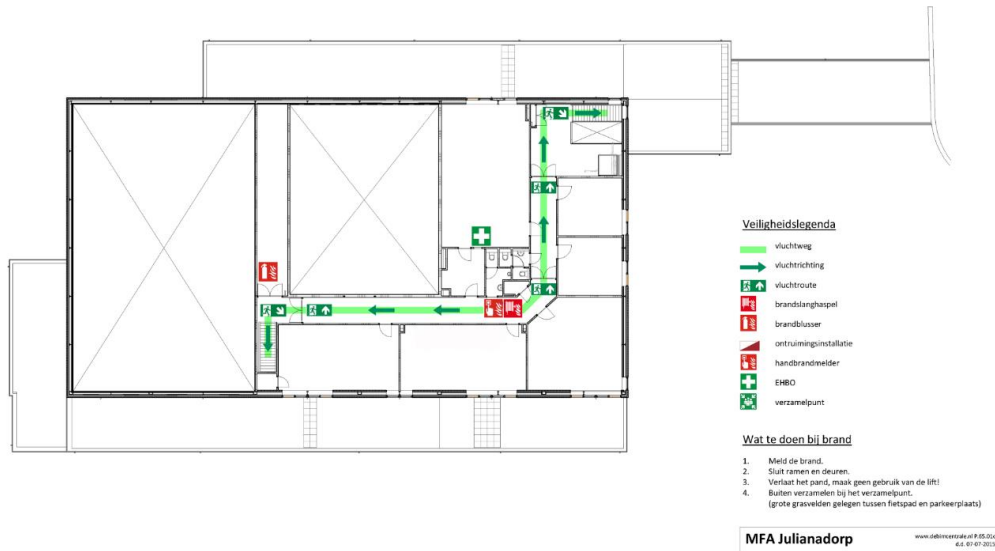
In gangen en op trappen is het hanteren van looproutes vanwege de beperkte ruimte lastig, bezoekers dienen zo veel als mogelijk rechts aan te houden. Daarvoor is geen specifieke bewegwijzering geregeld. Kinderen die een activiteit volgen worden na afloop door één ouder/verzorger opgehaald. Ouders mogen, op 1,5 meter van elkaar, in de ontmoetingsruimte, indien deze open is, wachten op hun kind(eren).

2.5 Inrichting ruimtes

De ruimtes zijn zo veel als mogelijk op ruime afstand ingericht opdat zitplekken ontstaan die van nature aan de 1,5m norm voldoen. Zelf verplaatsen van meubilair is voor bezoekers dan ook niet toegestaan zonder overleg met de beheerders.

2.6 Plattegronden





3 Zo treffen we extra maatregelen voor beheer en hygiëne

Om zo goed en veilig mogelijk met de huidige situatie om te kunnen maken is een aantal maatregelen omtrent schoonmaak, toiletbezoek of het bestellen van consumpties noodzakelijk.

3.1 Toiletbezoek

De toiletten beneden zijn voor meerdere bezoekers geschikt. Gelet op de situatie wordt toiletbezoek nu gelimiteerd tot 2 personen per (centrale) toiletvoorziening. Op de verdieping is dat 1 persoon.

3.2 Zo geven we instructies aan beheerders en gebruikers

Iedereen dient zich aan de eventuele instructies van de beheerders te houden. Dit protocol is tevens te downloaden op onze website en in de zien in het kantoor van de beheerders.

3.3 Deze extra schoonmaak maatregelen treffen we:

De schoonmaak zal zich in deze periode extra richten op deurklinken en andere contactoppervlakken of aanraakpunten teneinde de kans op besmetting zo gering mogelijk te maken. Handalcohol is op verzoek beschikbaar.

3.4 Deze extra hygiënemaatregelen en voorzieningen treffen we:

In het horecagedeelte zullen we voorlopig geen gebruik maken van thermoskannen koffie of thee. Daarnaast mag een maximum aantal van 4 mensen gelijktijdig en verdeeld over de totale lengte van de bar proberen bestellingen te plaatsen. Zitten aan de bar is voorlopig niet toegestaan. Betalingen dienen zo veel als mogelijk met pin te geschieden.

4 Zo gaan we met elkaar om

Iedereen houdt zich in ieder geval aan de landelijke richtlijnen. Dat betekent dat we elkaar groeten zonder elkaar aan te raken en elkaar dus ook geen hand geven. Als je toch moet niesen of hoesten doe je dit in je elleboog. Gebruik papieren zakdoekjes om te snuiten. Was regelmatig je handen met zeep, ook tussen de vingers. En houd 2 meter afstand van elkaar. Als je klachten zoals koorts (meer dan 38 graden), verkoudheid (zoals niezen, snotterigheid, hoesten, keelpijn) of kortademigheid hebt, blijf je thuis.

4.1 Dit verwachten we van onze bezoekers

We verwachten van onze bezoekers dat zij zelf in de gaten houden of het te druk wordt. Als dit het geval is, gaan we er van uit dat mensen die er al langer zijn ruimte maken voor de nieuwkomers.

Ook onze beheerder en vrijwilligers houden in de gaten of het te druk wordt. Als dit het geval is vragen zij nieuwe bezoekers te wachten of later terug te komen wanneer er minder bezoekers zijn.

4.2 Zo maken we duidelijk wat we verwachten van bezoekers

Op de display bij de centrale ingang is te zien via teksten en tekeningen wat we van onze bezoekers verwachten. Ook vaste huurders zijn geïnformeerd over wat wij verwachten van bezoekers en zijn ervoor verantwoordelijk dat zij dit duidelijk maken aan hun bezoekers. Daarnaast zijn op diverse plaatsen waarschuwende stickers aangebracht.

4.3 Zo organiseren we onze vrijwilligers

De vrijwilligers werkzaam in ons gebouw zijn allemaal op de hoogte van de voor hen relevante onderdelen van dit protocol. Vrijwilligers geven het goede voorbeeld en laten daarmee duidelijk zien wat we ook van bezoekers verwachten.

We zijn blij met elke vrijwilliger die zich in wil zetten. De veiligheid van bezoekers en andere vrijwilligers staat wel voorop. Dat betekent dat vrijwilligers met mogelijke COVID-19 klachten, zoals koorts (meer dan 38 graden), verkoudheid (zoals niezen, neusverkouden, hoesten, keelpijn) of kortademigheid geen vrijwilligerswerk in ons gebouw kunnen doen. Als je in één huis woont met iemand die (vermoedelijk) besmet is met COVID-19 kan je ook geen vrijwilligerswerk in ons gebouw doen. De vrijwilligers zijn door het bestuur persoonlijk op de hoogte gesteld van deze regels.

5 Programmeerkeuze

Bij de keuze voor de programmering onder artikel 2.3 hebben we rekening gehouden met doel, doelgroep en de beschikbare ruimtes alsmede met de vigerende RIVM/ Rijksmaatregelen.

5.1 Deze activiteiten zijn nu nog even niet mogelijk in ons buurthuis

Activiteiten waar mensen dicht op elkaar zitten zoals Bridge en Klaverjassen achten we nu nog te risicovol. Er wordt wel nagedacht (landelijk bijvoorbeeld door de Nederlandse bridgebond) hoe we deze activiteiten op termijn weer kunnen hervatten. Voor de overige activiteiten gelden de landelijke normen. Naast het MFC bestuur hebben huurders van vaste ruimte zelf ook de verantwoordelijkheid om hier op toe te zien.

6 Vervolgstappen:

We houden de landelijke richtlijnen en voorschriften goed in de gaten. Dit protocol is van toepassing totdat de richtlijnen veranderen.

Bij vragen kunt u terecht bij het bestuur, de beheerders of in de avonduren bij onze vrijwilligers indien deze aanwezig is.

Datum: 5-10-2020

Auteur: Stichting Beheer MFC Julianadorp